



NÁVOD K POUŽITÍ EccoSkim



www.juwel-aquarium.com

Úvod

Těší nás, že jste se rozhodli pro výrobek značky JUWEL Aquarium. Děkujeme Vám za důvěru.

Nejprve si pečlivě přečtete všechny kapitoly tohoto návodu k použití a zkontrolujte, jestli je vámi zakoupený výrobek značky JUWEL kompletní. Dbejte bezpečnostních pokynů a rovněž doporučení týkajících se údržby a péče výrobku.

Tento návod k použití jsme vypracovali s maximální pečlivostí s cílem poskytnout vám správné a přesné informace.

Za případné tiskové chyby a omyly však neručíme. Technické údaje je nutné chápat jako přibližné údaje. Vyhrazujeme si právo na technické změny.



BEZPEČNOSTNÍ POKYNY

- Tento přístroj mohou používat děti od 8 let věku a rovněž osoby se sníženými fyzickými, smyslovými nebo mentálními schopnostmi nebo s nedostatkem zkušeností a znalostí tehdy, pokud jsou pod dozorem nebo byly poučeny ohledně bezpečného používání přístroje a chápou případná rizika. Děti si s přístrojem nesmějí hrát a při čištění stejně jako při uživatelské údržbě musejí být pod dozorem.
- Na síťové zástrčky elektrických přístrojů se nesmí dostat vlhkost. Připojte síťovou zástrčku k elektrické síti v takové výšce, aby přívodní kabel vytvořil smyčku a voda mohla odkapávat.
- Elektrické přístroje k vašemu akváriu (osvětlení, topení, čerpadlo atd.) provozujte vždy jen s vypínačem proti chybnému proudu (vypínač FI) se spouštěcím proudem min. 30 mA. Pokud by vámi používaná zásuvka ve vaší domácí elektroinstalaci nebyla vybavena tímto ochranným vypínačem, pak použijte prodlužovací šňůru s integrovaným vypínačem proti chybnému proudu, která je běžně k dostání v obchodech.
- Než přijdete do kontaktu s vodou, vytáhněte ze zásuvky elektrické zástrčky všech zařízení, která jsou provozována ve vodě.
- Elektrické přístroje lze provozovat výhradně v interiérech.
- Dodržujte zásadu, že čerpadlo smí být provozováno pouze ve vodě. Než vyjmete čerpadlo z tělesa zařízení EccoSkim, vytáhněte prosím všechny elektrické zástrčky. Čerpadlo se smí provozovat pouze v uzavřených prostorách a při teplotě vody do 35°C. Síťový kabel se nesmí opravovat. V případě poškození vždy vyměňte kompletní čerpadlo.

Komponenty EccoSkim

1. Plovák
2. Trubka pro regulaci proudění
3. Těleso EccoSkim
4. Čerpadlo Eccoflow 300
5. Závěs filtru EccoSkim
6. Krycí klapka závěsu filtru
7. Přísavný držák



JUWEL EccoSkim

JUWEL EccoSkim spojuje výhody hladinového sběrače s kompaktním tvarem a vysokým odsávacím výkonem, který je možné nastavit. Díky výkonu 300 l/hod. a spotřebě pouhých 4,5 W zaručuje JUWEL EccoSkim účinné hladinové odsávání v akváriích se sladkou i mořskou vodou.

Povrchově aktivní látky jsou účinně odsávány a předávány do filtračního systému JUWEL, resp. v něm zachycovány.

Uvedení zařízení JUWEL EccoSkim do provozu

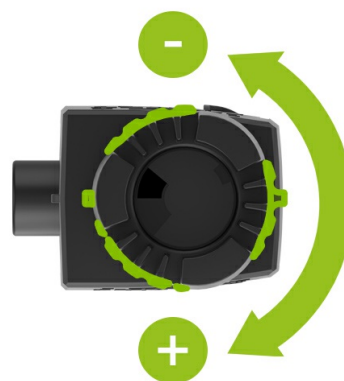
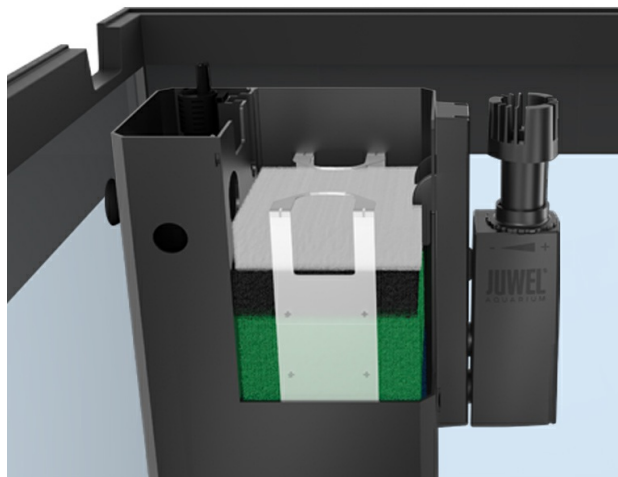
Všechny komponenty zařízení JUWEL EccoSkim namontujte tak, jak je ukázáno na následujícím obrázku.



Montáž do akvárií JUWEL

JUWEL EccoSkim může být namontován do všech modelů akvárií JUWEL: Rio, Lido, Vision, Trigon a Primo 110.

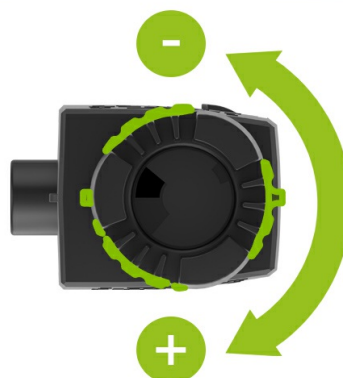
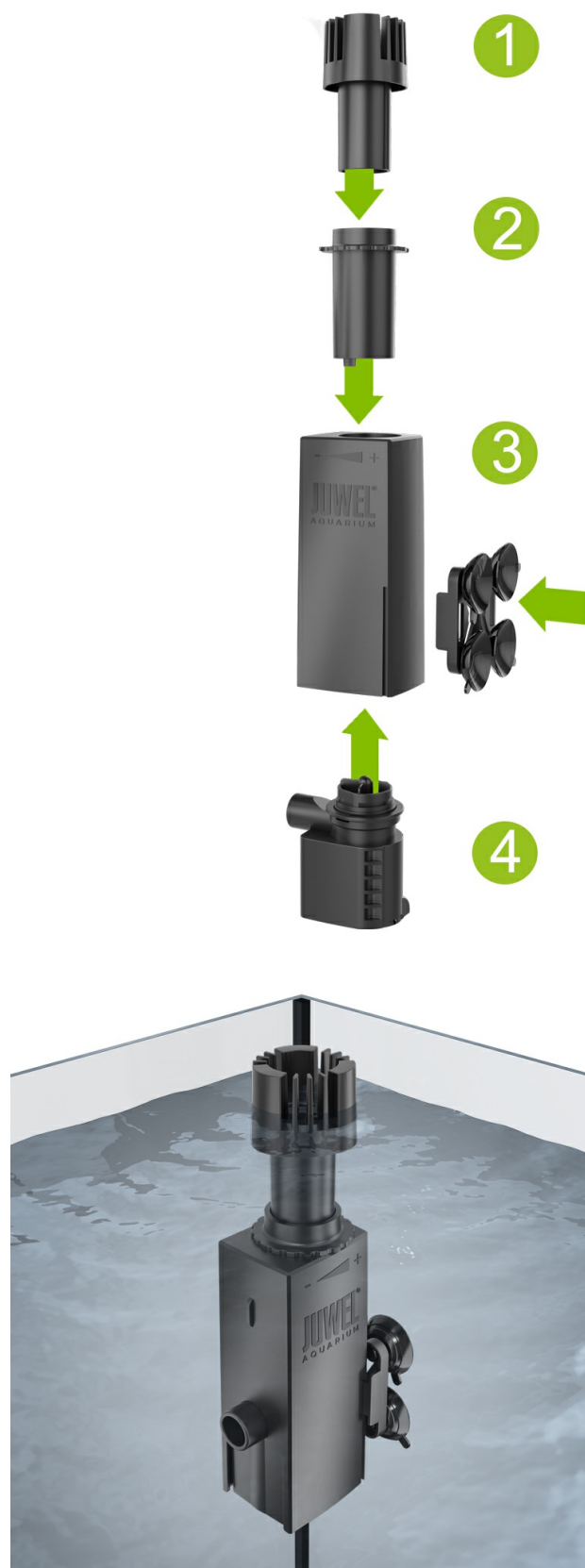
1. Sestavte JUWEL EccoSkim podle návodu.
2. Zavěste JUWEL EccoSkim do drážek filtračního systému JUWEL.
3. Trubku pro regulaci proudění zcela otevřete.
4. Připojte čerpadlo do elektrické sítě.



Montáž do všech ostatních akvárií

Zařízení JUWEL EccoSkim je rovněž vhodné pro provoz ve všech běžných skleněných akváriích. Za tím účelem použijte k instalaci zařízení JUWEL EccoSkim na sklo přísavný držák, který je součástí dodávky.

1. Sestavte JUWEL EccoSkim podle návodu.
2. Přísavný držák na tělese JUWEL EccoSkim instalujte na příslušných drážkách.
3. Připevněte JUWEL EccoSkim na sklo. Dávejte pozor, aby polovina horní části plováku vyčnívala z vody.
4. Trubku pro regulaci proudění zcela otevřete.
5. Připojte čerpadlo do elektrické sítě.



Regulace odsávacího výkonu

1. Zařízení JUWEL EccoSkim sestavte tak, jak je popsáno v bodu „Uvedení zařízení JUWEL EccoSkim do provozu“, a zprovozněte je.
2. Trubkou pro regulaci proudění otáčejte podle obrázku, abyste přizpůsobili odsávací výkon svým potřebám.



Údržba zařízení JUWEL EccoSkim

1. Vypněte čerpadlo a vyjměte plovák.
2. Vyjměte JUWEL EccoSkim se závěsem filtru z akvária.
3. Otevřete a zkontrolujte všechny díly, zejména závěs filtru, zda nejsou znečištěné nebo poškozené. (Přečtěte si také „Údržba čerpadla Eccoflow 300“)
4. Usazeniny na zařízení JUWEL EccoSkim pravidelně odstraňujte teplou vodou, aby byla zajištěna funkčnost zařízení.
5. Součásti opět v opačném pořadí smontujte.
6. Čerpadlo znovu připojte k elektrické síti.

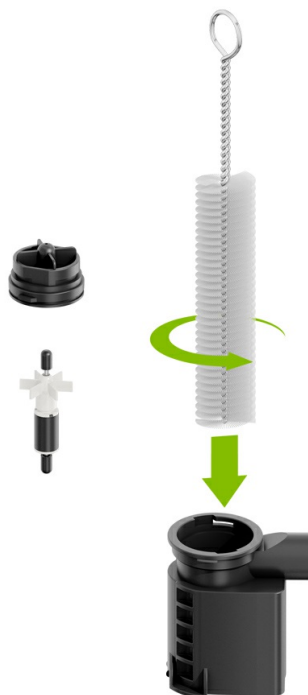


Údržba čerpadla JUWEL Eccoflow

Čerpadlo JUWEL Eccoflow 300 by mělo být v pravidelných intervalech (min. jednou za měsíc) kontrolováno, zda funguje, a vyčištěno.

Při čištění a kontrole postupujte prosím takto:

1. Všechny ve vodě provozované elektrické přístroje odpojte od sítě.
2. Vyměňte čerpadlo z tělesa JUWEL EccoSkim.
3. Všechny díly pečlivě vyčistěte. K otevření čerpadla použijte přiložené kleště. Je důležité vyjmout impeler z komory a vyčistit komoru i impeler od usazenin a znečištění. Použijte k tomu čisticí kartáček, který je přiložen k zařízení JUWEL EccoSkim. Jinak může dojít k negativnímu ovlivnění funkčnosti čerpadla. Rovněž zkontrolujte, zda není poškozen impeler, a případné projevy opotřebení magnetu.
4. Čerpadlo Eccoflow prosím namontujte v opačném pořadí. Dávejte zvláště pozor na pryžová ložiska na obou stranách osy.
5. Přístroje provozované ve vodě opět připojte do elektrické sítě.



Upozornění

Aby byly zaručeny optimální fungování a tichý chod čerpadla, doporučujeme vyměnit v intervalu cca 12 měsíců díly podléhající rychlému opotřebení, jako je impeler a osa s jejími pryžovými ložisky. (Č. vyr.: Impeler Eccoflow 300: 85092)

Více informací vám poskytne váš specializovaný prodejce.



Správná likvidace (elektronický odpad)

Označení na výrobku, příp. v dodané dokumentaci, uvádí, že se výrobek po uplynutí životnosti nesmí vyhazovat do normálního domovního odpadu.

Zlikvidujte tento přístroj odděleně od ostatních odpadů, abyste nekontrolovanou likvidací odpadu nezpůsobili poškození životního prostředí nebo lidského zdraví. Předajte přístroj k recyklaci, abyste podpořili trvalé zhodnocování materiálních zdrojů.

Soukromí uživatelé by se měli informovat u prodejce výrobku nebo u příslušných úřadů o tom, jak nechat přístroj ekologicky recyklovat.

Prohlášení o poskytování záruky

Na případné závady našeho akvária JUWEL poskytujeme kupci, který je i spotřebitelem, záruku v trvání 24 měsíců a sice v souladu s těmito podmínkami:

§ 1 Rozsah záruky

(1) Záruka se vztahuje na Vámi zakoupené akvárium JUWEL se všemi příslušnými jednotlivými díly, avšak s výjimkou spotřebních dílů jako T5 & T8 například zářivky nebo filtrační média. Omezuje se na samotný výrobek a nevztahuje se na poškození jiných věcí ani osobní újmu. Kromě toho platí ustanovení zákona o ručení za výrobek, která nejsou omezena výše uvedenou úpravou.

(2) V případě plnění ze záruky se podle našeho vlastního rozhodnutí vymění nebo opraví celý výrobek nebo jeho jednotlivé díly. Pokud toto opatření nevede k nápravě, můžete si vybrat mezi snížením kupní ceny nebo vrácením akvária proti vrácení peněz.

§ 2 Záruční doba a plnění ze záruky

(1) Záruční doba začíná běžet dnem dodání prodeji akvária JUWEL zákazníkovi. Záruka platí jen za předpokladu, že produkt je užíván v souladu s určením, není s ním nakládáno nepřiměřeným způsobem ani není nevhodně udržován, že jsou dodržovány pokyny návodu k použití a že ani produkt ani jeho jednotlivé díly nejsou opravovány neautorizovanou opravou nebo osobou. Záruka je dále vyloučena, vykazuje-li produkt mechanická poškození jakéhokoli druhu, především rozbité sklo.

(2) Projevili-li se v záruční době nedostatky, je nutno uplatnit záruční nároky neprodleně, nejpozději však ve lhůtě do 14 dnů od zjištění nedostatku u odborného prodejce, který akvárium dodal. Zákonné záruční nároky přitom nepropadají.

(3) Záruční nároky se uznávají jen při předložení pokladní stvrzenky o prodeji akvária JUWEL.

Záruční prohlášení bylo přeloženo, platí německá verze textu.

Technické změny vyhrazeny.

© JUWEL AQUARIUM

® JUWEL, Trigon, Vision, Rekord, Rio, Lido, Vio, Primo, Korall,

MonoLux, DuoLux,

MultiLux, KorallLux, Violux, NovoLux, PrimoLux,

SeaSkim, EccoSkim AquaHeat, EasyFeed, SmartFeed, High-Lite,

Warm-Lite, Colour-Lite, Day-Lite, Juwel Twin-Lite, HiFlex,

SmartControl, Juwel Ecoflow, Bioflow, Cirax, Nitrox, Phorax, Carbox,

BioPad, BioCarb, BioPlus, bioBoost, OxyPlus, Silexo, Conexo.

JUWEL AQUARIUM AG & CO. KG

Karl-Göx-Straße 1 · 27356 Rotenburg/Wümme · GERMANY

Telefon +49(0)42 61/93 79-32

Telefax +49(0)42 61/93 79-856

Service-Mail service@juwel-aquarium.de